

**Муниципальное бюджетное учреждение для детей, нуждающихся в психолого-педагогической, медицинской и социальной помощи «Образовательный центр психолого-педагогической, медицинской и социальной помощи» Орловского муниципального округа Орловской области**

Принято на заседании педагогического совета протокол № 3

УТВЕРЖДАЮ  
Директор МБУ ППС-центр Орловского муниципального округа  
Касьянова Г.П. Г.П.Касьянова  
Приказ № 27  
«30» мая 2023 г.



Отчет по результатам самообследования

2022 г.

*Вводный №2 от 30.05.2023г*

## **Введение.**

Самообследование проводилось в соответствии с Положением о порядке проведения самообследования и приказом 10-Д от 27.02.2023 г. «О проведении процедуры самообследования».

Целью проведения самообследования являются обеспечение доступности и открытости информации о деятельности организации, а также подготовка отчета о результатах самообследования.

### **1. Общие сведения об организации**

*Полное наименование организации:* муниципальное бюджетное учреждение для детей, нуждающихся в психолого-педагогической, медицинской и социальной помощи «Образовательный центр психолого-педагогической, медицинской и социальной помощи» Орловского муниципального округа Орловской области;

*Сокращенное название организации:* МБУ ППМС-центр Орловского муниципального округа;

*Адрес:* 302520, Орловская область, Орловский муниципальный округ, пгт Знаменка, ул. Ленина, д. 13, помещ. 60

*Год создания:* 2002 г.

*Телефон/ факс:* (4862) 76-71-97

*Адрес электронной почты:* [orlr\\_cppmp@orel-region.ru](mailto:orlr_cppmp@orel-region.ru)

*Официальный сайт:* <http://ppmsorlraion.ucoz.net>

*Учредитель:* Управление общего образования администрации Орловского муниципального округа Орловской области

*Тип ОУ:* бюджетное учреждение

Центр в соответствии с законодательством об образовании является организацией, осуществляющей обучение.

*Наличие структурных подразделений:* Специализированный образовательный отдел

*Наличие филиалов:* нет.

*Реализуемые образовательные программы:* Дополнительные общеобразовательные программы социально-педагогической направленности.

Программы социально-педагогической направленности ориентированы на изучение психологических особенностей личности, познание мотивов поведения, изучение методик самоконтроля, формирование личности, изучение межличностных отношений, адаптацию в коллективе. Социальное самоопределение детей и развитие детской социальной инициативы является на современном этапе одной из главных задач социально-педагогического направления. А для этого важно сформировать опыт проживания в социуме, очертить профессиональные перспективы. Образовательные программы данной направленности охватывают широкий возрастной диапазон и многофункциональны по своему назначению. Социально-педагогическая направленность включает следующие группы программ: развитие дошкольников (социализация и общение, интеллектуальное развитие, логопедия, подготовка к школе, социокультурная адаптация детей, в том числе мигрантов и др.), занятия

с детьми с ОВЗ (коррекция и социокультурная реабилитации детей с ОВЗ, инклюзия), основы психологии, социологии и права, профориентация, профилактика.

*Банковские реквизиты:*

ИНН – 5720011301

КПП – 572001001

БИК – 015402901

Наименование территориального органа Федерального казначейства, в котором открыт лицевой счет, Отдел №1 УФК по Орловской области (Лицевой счет л/с№20546046130, л/с№21546046130)

## **2. Нормативно-правовая база**

**Лицензия на право осуществления образовательной деятельности:**

№335 от 17 октября 2016 г. серия 57Л01 № 0000562.

Кем выдана: Департамент образования Орловской области.

Выписка из реестра лицензий по состоянию на 06.07.2022, регистрационный номер лицензии: Л035-01229-57/00205762

**Свидетельство о постановке на учет российской организации в налоговом органе по месту ее нахождения:** серия 57 № 001365444, выдан 10.12.2002 г. Межрайонной инспекции Федеральной налоговой службы №8 по Орловской области (5720 Межрайонная инспекция Федеральной налоговой службы №8 по Орловской области (Территориальный участок по Орловскому району)) 5748

**Свидетельство о внесении в единый государственный реестр юридических лиц:** 27 июня 2022 года.

**Устав:** утвержден Постановлением администрации Орловского муниципального округа Орловской области 23.12.2021 № 34. Изменения в Устав утверждены Постановлением администрации Орловского муниципального округа Орловской области 01.03.2022 № 458. Изменения в Устав утверждены Постановлением администрации Орловского муниципального округа Орловской области 15.06.2022 № 1625

### **Локальные акты:**

- Договоры с родителями (законными представителями) об осуществлении психолого-медико-педагогического сопровождения;
- Заявления (согласие) на оказание услуг;
- Программа развития Центра;
- Образовательная программа;
- Учебный план;
- Годовой план работы Центра;
- Журнал учёта проверок должностными лицами органов государственного контроля;
- Инструкции:
  - по ведению делопроизводства;

- по технике безопасности, пожарной и электробезопасности;
- Расписание занятий;
- Графики работы сотрудников.

Было переоформлена Лицензия на право ведения образовательной деятельности.

#### **Документы, касающиеся трудовых отношений:**

- книга учёта трудовых книжек работников;
- приказы по личному составу;
- трудовые договоры с работниками;
- Коллективный договор;
- Правила внутреннего трудового распорядка;
- должностные инструкции работников;
- журналы проведения инструктажа по технике безопасности.

### **3. Структура Центра**

Согласно штатному расписанию на 1.01.2021 года, в Центре имеются следующие ставки (8,5 ст.):

- директор - 1
- заместитель директора – 1
- главный бухгалтер - 0,5
- учитель – 0,75
- педагог-психолог – 2,75
- социальный педагог – 0,25
- учитель-логопед – 1
- педагог дополнительного образования – 0,25
- водитель -1

В Центре работают 6 педагогических работников (из них 2 по совместительству).

В центре создана и работает территориальная психолого-медико-педагогическая комиссия (ТПМПК)

Функционирует «Школа приемных родителей» на основании приказа № 34-Д от 07.04.2008 г. на основании договора с органом опеки и попечительства, МБУ ППМС-центр Орловского района переданы полномочия по подбору и подготовке граждан, выразивших желание стать опекунами или попечителями несовершеннолетних граждан. В Школе задействованы социальный педагог, педагоги-психологи, другие специалисты ППМС-центра.

### **4. Система управления Центра**

Управление Учреждением осуществляется в соответствии с законодательством Российской Федерации и Уставом Центра и строится на принципах единоначалия и самоуправления.

Непосредственное руководство и управление Центром осуществляет директор.

В соответствии с Уставом формами самоуправления Центра являются:

- общее собрание работников Центра,

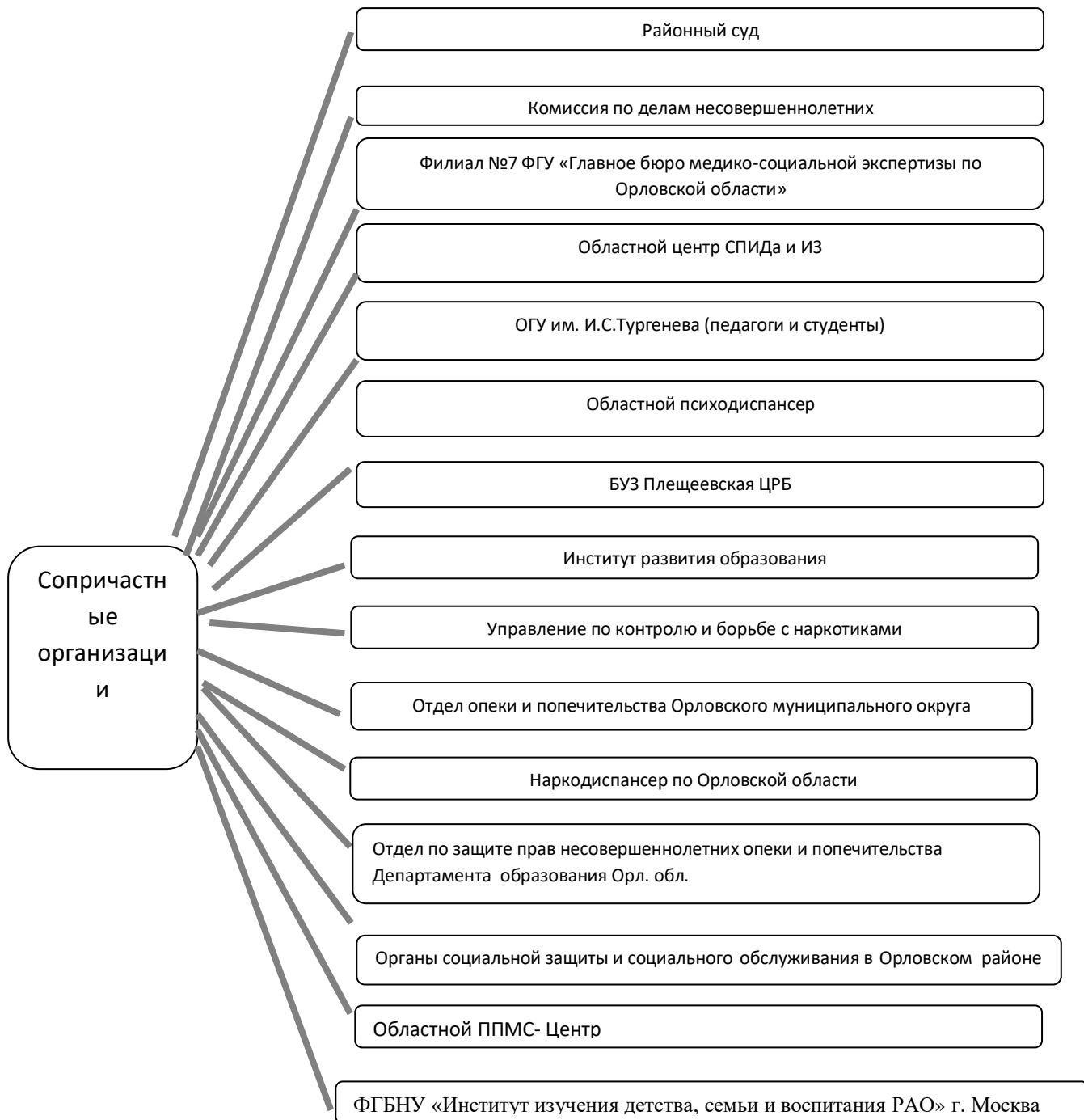
- педагогический совет.

Система контроля со стороны руководства центра строится в соответствии с Положением о внутреннем контроле, на основании плана контроля, является эффективной и понятной.

Система взаимодействия с организациями-партнерами строится на основе договоров о творческом сотрудничестве.

### **Осуществление взаимодействия с организациями других ведомств.**

За отчётный период в рамках профессиональной деятельности осуществлялось взаимодействие со следующими организациями:



## **5. Организация образовательного процесса**

### **5.1. Кадровое обеспечение образовательного процесса**

Кадровое обеспечение центра соответствует его основным целям, задачам и направлениям деятельности. Все специалисты имеют высшее образование.

#### **Численность сотрудников по категориям должностей**

Категория персонала	Численность (штатных единиц)
Административный персонал	3
Педагогический персонал	4(+2 совместителя)
Учебно-вспомогательный персонал	0
Обслуживающий персонал	1
Итого:	8(+2 совместителя)

#### **Стаж работы педагогических работников**

Стаж работы	Количество человек/ доля %
До 5 лет	0/0%
5-10 лет	0/ 0%
10-15 лет	0/ 0%
15-20 лет	2/ 33,3%
Свыше 20 лет	4/ 66,7%

#### **Повышение квалификации**

Система работы по повышению квалификации, переподготовки педагогических кадров строится на основании Положения о повышении квалификации и переподготовке педагогических работников, направлена на освоение новых методов и приемов работы с детьми. Все педагогические работники своевременно проходят аттестацию, копии документов о присвоении квалификационных категорий хранятся в личных делах работников. Своевременно вносятся соответствующие записи в трудовую книжку.

## Профессиональный уровень педагогических работников

Образование (количество человек/ доля%)			Уровень квалификации (количество человек/ доля %)		
Высшее	Среднее	Без образования	Высшая квалификационная категория	Первая квалификационная категория	Без категории
100%	0	0	4/66,7%	2/33,3%	0

Сроки прохождения аттестации педагогических работников Центра выдерживаются, нарушений сроков аттестации без уважительной причины нет.

Укомплектованность педагогическими кадрами составляет 100%.

Порядок установления заработной платы строится на основании Положения об оплате труда, порядок установления стимулирующих и компенсационных выплат основывается на Положении о порядке установлении выплат стимулирующего и компенсационного характера работникам Центра.

### Награды педагогических работников

Награды	Количество человек
Почетная грамота Министерства образования и науки РФ	1
Почетная грамота правительства Орловской области и областного Совета Народных Депутатов	1
Почетная грамота Департамента образования Орловской области	1
Почетная грамота Главы Орловского района Орловской области	1
Почетная грамота управления общего образования администрации Орловского района	5

### 5.2. Учебно-методическое обеспечение

В целях повышения результативности работы Центре для совершенствования профессионального мастерства специалисты в достаточном количестве обеспечены научно-методической литературой.

Разделы научно-методической литературы

	<b>Специалист</b>	<b>Наименование разделов</b>	<b>Контингент</b>
.	Педагог-психолог	<ul style="list-style-type: none"> <li>- Психологические диагностики</li> <li>- Младшие школьники</li> <li>- Подростки</li> <li>- В помощь психологу</li> <li>- Работа психолога с родителями</li> <li>- Работа психолога с педагогами</li> <li>- Профорientационная работа со старшеклассниками</li> </ul>	<p>Дети дошкольного и младшего школьного возраста, дети с ограниченными возможностями здоровья, подростки, дети, оказавшиеся в трудной жизненной ситуации, педагоги, родители</p>
.	Социальный педагог	<ul style="list-style-type: none"> <li>- Социально-педагогические диагностики</li> <li>- Программы для младших школьников</li> <li>- Программы для подростков</li> <li>- Работа с родителями</li> <li>- Работа с педагогами</li> <li>- Работа с семьей</li> <li>- Раздел по профилактике злоупотребления психоактивных веществ несовершеннолетними в образовательной среде</li> <li>- Профилактика ВИЧ/СПИДа</li> <li>- Профилактика курения</li> <li>- Раздел литературы по здоровью</li> <li>- Здоровьесберегающие технологии</li> <li>- Раздел «Эти книги Вам помогут»</li> </ul>	
.	Логопед	<ul style="list-style-type: none"> <li>- Диагностические методики</li> <li>- Учебно-методическая литература</li> <li>- Подготовка детей к школе</li> <li>- Работа с детьми с ОВЗ</li> <li>- Логопедические игры и упражнения</li> <li>- В помощь педагогам</li> <li>- В помощь родителям</li> </ul>	
	Учитель	<ul style="list-style-type: none"> <li>- Диагностические методики</li> <li>- Помощь детям с отклонениями в развитии</li> <li>- В помощь родителям, имеющим ребенка с ОВЗ</li> <li>- Работа учителя с педагогами</li> </ul>	



Подписки на периодические издания научно-методической направленности на 01.04.2021 года нет.

### **5.3. Информационные ресурсы. Информационная открытость.**

Центр обеспечен современной информационной базой:

- скоростной широкополосный Интернет (скорость соединения не менее 2 Мбит\сек);

- специалисты имеют доступ к ресурсам Интернет (электронная почта и т.д.).

Центр имеет свой Официальный сайт, приведенный в соответствие нормативно-правовой документацией и обеспечивающий открытость и доступность информации о деятельности Центра для заинтересованных лиц.

## **6. Особенности организации образовательного процесса**

Образовательный процесс в Центре строится на основе Порядка организации образовательной деятельности и регламентируется учебным планом, календарным учебным графиком.

### Календарный учебный график

Начало учебного года	1 сентября
Комплектование индивидуальных и групповых занятий. Первичное обследование.	Комплектование основного состава начинается с 1 сентября 2021 года. Комплектование также осуществляется в течение всего учебного года в зависимости от запросов.
Начало и окончание учебных занятий	1.09.2021 г.- 31.05.2022 г.
Продолжительность учебного года	36 недель
Продолжительность занятия	3-4 года: 15мин. 4–5 лет: 20мин. 6- 7лет: 30 мин. 7-11 лет – 35 мин

	11-18 лет: 40 мин.	
	Консультативный прием 30-90 мин.	Тренинговые занятия 45-90 мин.
Продолжительность перемен	Перерывы между занятиями по 10-15 минут	
Промежуточная аттестация	В середине программы, превышающей 16 часов.	
Итоговая аттестация	16 – 29 мая	

#### **Режим работы МБУ ППМС-центр Орловского муниципального округа**

- В МБУ ППМС-центр Орловского муниципального округа установлена 5 - дневная рабочая неделя. Общим выходным днем является воскресенье. При пятидневной рабочей неделе вторым выходным днем является суббота. Работа в субботу при необходимости по графику не является работой в выходные дни.

Режим работы специализированного образовательного отдела МБУ ППМС-центр Орловского муниципального округа – занятия проводятся на базе отделения по дошкольному образованию №4 МБОУ «Знаменская СОШ» Орловского муниципального округа Орловской области в понедельник и пятницу с 15.30 до 17.00

**Рабочий день** в МБУ ППМС-центр Орловского муниципального округа начинается с 8.30 ч., организация учебно-воспитательного процесса осуществляется с 9.00 ч. до 17.00 ч., обеденный перерыв 12.00 – 12.30.

Выполнение методической и просветительской работы специалистом Центра может осуществляться как непосредственно в учреждении, так и за его пределами, что предусматривается правилами внутреннего распорядка учреждения.

Зачисление детей на обучение по дополнительным общеобразовательным программам и коррекционно-развивающие занятия осуществлялось по запросам родителей (законных представителей) и на основании их письменного заявления.

Перед началом занятий с детьми родители (законные представители) были ознакомлены с содержанием документов, регламентирующих организацию образовательного процесса:

- Уставом Учреждения;
- лицензией на право ведения образовательной деятельности;
- Образовательной программой Учреждения;
- рабочими программами специалистов, по которым предполагаются занятия с учащимся.

Факт ознакомления родителей (законных представителей) ребёнка с документами, зафиксирован в договоре и заверен личными подписями родителей (законных представителей) ребёнка.

Занятия проводились согласно утвержденному приказом директора и согласованному с родителями (законными представителями) расписанием с учетом санитарно-гигиенических норм.

Что касается обучения по программам, основной акцент в этой работе ставится на занятиях с дошкольниками. Это обусловлено тем, что ранняя коррекция недостатков как в психическом развитии, так и в речевом, способствует более успешной социализации ребёнка и успеху в освоении образовательной программы школы.

Основным направлением в работе психологов с дошкольниками является коррекция и развития психических процессов – внимания, памяти, мышления, восприятия и др. Однако в последнее время увеличилось число детей, обладающих определенными личностными особенностями – это гиперактивные дети, застенчивые дети, дети с задержкой психического развития, аутичные дети. Психологическая проблема каждого конкретного ребёнка уникальна, поэтому она требует глубоких знаний от специалиста-психолога и высокого профессионализма в работе.

Работа с учащимися начальной школы направлена на помощь в адаптации к школе, снижение гиперактивности и тревожности, развитие навыков саморегуляции, самопознания, а так же развитие творческого мышления, позитивного отношения к себе, к учебной деятельности и жизненным ситуациям.

В целях осуществления контроля усвоения программного материала, динамики развития детей проводилась промежуточная и итоговая аттестация в форме диагностического обследования.

#### **Материально-техническое обеспечение**

Центр занимает помещение общей площадью 154,6 м<sup>2</sup>, 1984 года постройки. В кабинетах проведен косметический ремонт.

Библиотечный фонд насчитывает около 450 томов, ведется систематическая подписка на научно-методические периодические издания.

Центр обеспечен компьютерной, множительной техникой, аудиоаппаратурой.

В центре создана локальная сеть, приобретены лицензии на использование операционной системы Windows и на использование антивирусов.

## Перечень дополнительных общеобразовательных программ

№	Название программы	Возраст	Количество часов	Цель
<b>Дополнительные общеразвивающие программы социально — педагогической направленности</b>				
1.	Дополнительная общеразвивающая программа социально — педагогической направленности «Будущий первоклашка» (совместно учитель и педагог - психолог).	старший дошкольный	68	Формирование психологической готовности к школьному обучению и развитие предпосылок к обучению грамоте
2	<i>Дополнительная общеразвивающая программа социально — педагогической направленности «Ступеньки к школе»</i>	<i>Старший дошкольный</i>	68	Уточнение, расширение и систематизация знаний и представлений об окружающей действительности, развитие социально значимых навыков.
3.	Программа обучения граждан, желающих взять ребенка на воспитание в семью	Взрослые	61,5 час	Подготовка граждан, желающих взять ребенка на воспитание в семью
<b>Коррекционно-развивающие занятия, логопедическая помощь</b>				
4.	Коррекционно-развивающая программа (помощь)	младший школьный	68	развитие и коррекция познавательных процессов младших школьников с целью улучшения восприятия, переработки и усвоения программного материала, повышение уровня обучаемости детей.
5.	Коррекционно-развивающая программа (помощь)	младший школьный	50	Развитие когнитивной и эмоционально — волевой сфер, оказание помощи в овладении программой НОО
6.	Коррекционно-развивающая программа (помощь)	Старший дошкольный	35	коррекция и развитие когнитивных функций (внимания, памяти, мышления, общей осведомленности, моторики), подготовка к школьному обучению

7.	Коррекционно-развивающая программа — программа (помощь)	Старший дошкольный	34	Развитие когнитивной и эмоционально-волевой сфер, формирование предпосылок психологической готовности к школьному обучению
8.	Коррекционно-развивающая программа для детей дошкольного возраста с ОНР, ФФН	Дошкольный	60	Логопедическая коррекция для детей дошкольного возраста по предупреждению нарушений письма и чтения
9.	Коррекционно-развивающая программа «Учись говорить и читать правильно»	Младший школьный	68	Коррекция нарушений письма и чтения

В течение года 15% занятий были проведены с помощью применения дистанционных технологий из-за угрозы распространения коронавирусной инфекции.

### **7. Организация деятельности территориальной психолого-медико-педагогической комиссии Орловского муниципального округа.**

Порядок работы территориальной психолого-медико-педагогической комиссии Орловского района определяется приказом Управления общего образования администрации Орловского района № 66 от 11.03.2022 г. «Об утверждении порядка работы территориальной психолого-медико-педагогической комиссии Орловского муниципального округа».

Обследование детей, в том числе обучающихся с ограниченными возможностями здоровья, детей-инвалидов до окончания ими образовательных организаций, реализующих основные или адаптированные общеобразовательные программы, осуществляется в комиссии по письменному заявлению родителей (законных представителей) или по направлению образовательных организаций, организаций, осуществляющих социальное обслуживание, медицинских организаций, других организаций с письменного согласия их родителей (законных представителей).

Обследование детей, консультирование детей и их родителей (законных представителей) специалистами комиссии осуществляются бесплатно.

Для проведения обследования ребенка его родителей (законные представители) предъявляют в ТПМПК документ, удостоверяющий их личность, документы, подтверждающие полномочия по предоставлению интересов ребенка, а также представляют следующие документы:

- заявление о проведении или согласие на проведение обследования ребенка в комиссии;
- копию паспорта или свидетельства о рождении (паспорта для детей старше 14 лет) ребенка;
- направление образовательной организации, организации, осуществляющей социальное обслуживание, медицинской организации, другой организации (при наличии);
- заключение (заключения) психолого-медико-педагогического консилиума образовательной организации или специалиста (специалистов), осуществляющего психолого-медико-педагогическое сопровождение обучающихся в образовательной организации (для обучающихся образовательных организаций);
- заключение (заключения) ПМПК о результатах ранее проведенного обследования ребенка (при наличии);
- подробную выписку из истории развития ребенка с заключениями врачей: лор, окулист, невролог, других врачей, наблюдающих ребенка в медицинской организации по месту жительства (регистрации) и справку детского областного психиатра;
- характеристику обучающегося, выданную образовательной организацией (для обучающихся образовательных организаций);
- письменные работы по русскому языку, математике, результаты самостоятельной продуктивной деятельности ребенка;
- при наличии инвалидности у ребенка предоставляются справка об инвалидности, индивидуальная программа реабилитации и абилитации ребенка-инвалида, выданные федеральным государственным учреждением медико-социальной экспертизы.

Копии документов подтверждаются предоставлением подлинников или нотариальной заверенных копий.

## **8. Оказание платных образовательных услуг.**

Центр не оказывает платных услуг. Предстоит совершенствование кадровых и методических условий для разработки перечня возможных услуг, которые могут быть оказаны на возмездной основе.

## **9. Работа с родителями.**

Родители (законные представители) информируются о правах, обязанностях, ответственности родителей. Информация размещается на сайте Центра, на информационных стендах.

Локальные акты, нормативные документы размещены на сайте Центра и доступны для родителей.

С родителями заключены договоры безвозмездного оказания услуг. Специалисты центра обучают родителей элементарным навыкам коррекции, внедряются формы дистанционного консультирования родителей.

## **10. Материально-техническая база**

Центр расположен в жилом массиве пгт Знаменка и является пристройкой к 5-этажному жилому дому. Год ввода здания – 1984г. Общая площадь 166,5 кв.м;

МБУ ППМС-центр - часть нежилого помещения 60 реконструированного под Центр в 2016 году.

Общая площадь Центра – 154,6 м . Площадь кабинетов - 46,92 м

Согласно техническому паспорту:  
**помещение №7** - кабинет логопеда - 9,5 м<sup>2</sup>

**помещения №19 и 20 площадью 53,4** перепланированы в 3 помещения:  
№1 – коридор - 15м<sup>2</sup>

№2 – кабинет психологов – 15,22 м<sup>2</sup>  
№3 - кабинет консультативной помощи – 22,2 м<sup>2</sup>

**Помещение №16** – это:

№4 – коридор – 16,2 м<sup>2</sup>

**Помещение №17** – это:

№5 – кладовая – 9,7 м<sup>2</sup>

**Помещение №15,15<sup>а</sup>,15<sup>б</sup>,18**, – это  
№6 – вспомогательные помещения 1 – 27 м<sup>2</sup>

Помещения№13,14 – это

№7 – вспомогательные помещения 2 – 3,2м<sup>2</sup>

**Отопление** центра - центральное, от газовой котельной пгт Знаменка. Тип оборудования – водяное.

**Освещение** – электрическое – 230В, 380В.

**Канализация** - централизованная.

**Водоснабжение** - Знаменский поселковый водопровод. От Южного водозаборного узла. Горячая вода поступает из котельной.

**Вентиляция** осуществляется через фрамуги и посредством специальных вентиляционных установок.

Мусор выносится на специальную площадку в контейнеры около гаражей.

Здание центра:

- а) материал стен - кирпич
- б) крыша - рубероид 5 слоев
- с) полы - деревянные, ДВП, линолеум, кафель.

Этажность здания – одноэтажное

Ориентация кабинетов — юго-восток

Вход/выход - один, есть аварийный выход. Подъездных коммуникаций нет. Хозяйственных построек, автостоянок, других сооружений у Центра нет. На данное помещение получены заключения органов санэпиднадзора, пожарного надзора, а также лицензия на осуществление образовательной деятельности.

Питание, медицинское обслуживание, периодический медицинский осмотр обучающихся производится родителями по месту проживания.

В Центре проводится работа по охране труда работников и обучающихся. Регулярно проводятся инструктажи по технике безопасности, действиях при возникновении чрезвычайных ситуаций. Разработаны планы мероприятий по обеспечению противопожарной, антитеррористической безопасности, гражданской обороны.

В Центре разрабатываются и реализуются мероприятия, направленные на улучшение условий труда работников. В учреждении созданы условия для организации безопасной работы. Здание Центра оборудовано тревожной кнопкой, автоматической пожарной сигнализацией с системой речевого оповещения о пожарной опасности. Все помещения Центра оснащены первичными средствами пожаротушения (огнетушителями). Имеется план эвакуации, инструкции по действиям в случае возникновения пожара. Два раза в год с сотрудниками Центра проводятся тренировочные эвакуации из условно горящего здания.

Для работы в Центр принимаются лица, имеющие специальное педагогическое образование, подтвержденное документом установленной формы (дипломом). При поступлении на работу сотрудник предоставляет справку о наличии (отсутствии) судимости и (или) факта уголовного преследования по реабилитирующим основаниям.

С сотрудниками Центра проводятся инструктажи по охране труда: вводный (при поступлении на работу), первичный на рабочем месте, повторный (не реже одного раза в 6 месяцев). В случае необходимости при выполнении заданий, не связанных с основной работой проводится целевой инструктаж, а при изменении условий труда и нормативных правовых актов по охране труда, а также при несчастном случае - внеплановый инструктаж.

Перед допуском к работе сотрудник инструктируется по пожарной безопасности, в объеме инструкции по пожарной безопасности Центра.

Проводятся инструктажи по оказанию медицинской помощи в объеме инструкции по первой доврачебной помощи пострадавшим при несчастных



случаях. Сотрудники Центра обладают практическими навыками оказания первой доврачебной помощи, знают местонахождение аптечки с медикаментами и перевязочным материалом. Аптечка находится в месте, недоступном для обучающихся.

Педагоги и другие сотрудники Центра соблюдают установленный в учреждении режим труда и отдыха. Педагог несет персональную ответственность за жизнь и здоровье обучающихся во время занятий. Перед началом занятий работники проветривают кабинеты, организуют рабочие места в соответствии с нормами по охране труда, правилам техники безопасности и производственной санитарии. Работа сотрудников, использующих компьютерную технику, организуется в соответствии с гигиеническими требованиями к персональным электронно-вычислительным машинам.

Питание работников осуществляется во время перерыва с 12.00 до 12.30 часов. Для разогрева пищи в Центре имеется микроволновая печь.

Сотрудники Центра ежегодно проходят периодический медицинский профилактический осмотр, при поступлении на работу - предварительный медицинский осмотр. У каждого работника имеется медицинская книжка. Один раз в два года все сотрудники центра проходят обязательное санитарно-гигиеническое обучение.

В Центре имеется основная документация по вопросам охраны труда и техники безопасности, профилактике травматизма и созданию безопасных условий труда и учебы, ведется в соответствии с действующим законодательством и требованиями действующих нормативных актов. Вопросы охраны труда и техники безопасности регулярно выносятся на обсуждение педагогических советов. На заседаниях педагогических советов, собраниях трудового коллектива рассматриваются перспективные вопросы жизнедеятельности обучающихся и работников Центра. В Центре организована работа по созданию и обеспечению условий проведения образовательного процесса в соответствии с действующим законодательством о труде, Уставом, локальными актами.

Здание Центра оборудовано туалетом. Туалет обеспечен туалетной бумагой, мылом, бумажными полотенцами для рук. Туалетная комната оборудована системой холодного и горячего водоснабжения. С ФБУЗ «Центр гигиены и эпидемиологии в Орловской области» Центр заключил договор возмездного оказания услуг по дератизации, дезинсекции и дезинфекции. Твердые бытовые отходы и другой мусор убираются в мусоросборники.

Проблемы, выявленные в ходе самообследования:

1. Разработка перечня платных образовательных услуг.
2. Совершенствование кадрового, материально-технического, методического потенциала Центра.

Приложение

**ПОКАЗАТЕЛИ ДЕЯТЕЛЬНОСТИ  
МБУ ППС-центра Орловского муниципального округа**

№ п/п	Показатели	Единица измерения
1.	Образовательная деятельность и психолого-педагогическая, медицинская и социальная помощь	
1.1	Общая численность учащихся, в том числе:	42 ребенка 16 взрослых
1.1.1	Детей дошкольного возраста (3 - 7 лет)	39 детей
1.1.2	Детей младшего школьного возраста (7 - 11 лет)	3 детей
1.1.3	Детей среднего школьного возраста (11 - 15 лет)	0
1.1.4	Детей старшего школьного возраста (15 - 17 лет)	0
1.2	Численность учащихся по общеразвивающим программам по договорам об оказании платных образовательных услуг	Человек 0
1.3	Численность/удельный вес численности учащихся, занимающихся в 2-х и более объединениях (кружках, секциях, клубах), в общей численности учащихся (с 2 и более специалистами)	Человек/% 85%
1.4	Численность/удельный вес численности учащихся с применением дистанционных образовательных технологий, электронного обучения, в общей численности учащихся	человек/% 10%
1.5	Численность/удельный вес численности учащихся по общеразвивающим программам для детей с выдающимися способностями, в общей численности учащихся	Человек 0/%
1.6	Численность/удельный вес численности учащихся по общеразвивающим программам, направленным на работу с детьми с особыми потребностями в образовании, в общей численности учащихся, в том числе:	85%
1.6.1	Учащиеся с ограниченными возможностями здоровья	100 %
1.6.2	Дети-сироты, дети, оставшиеся без попечения родителей	0 %
1.6.3	Дети-мигранты	Человек 0/ 0%

1.6.4	Дети, попавшие в трудную жизненную ситуацию	Человек 0/0%
1.7	Численность/удельный вес численности учащихся, занимающихся учебно-исследовательской, проектной деятельностью, в общей численности учащихся	человек/% 0/0 %
1.8	Численность/удельный вес численности учащихся, принявших участие в массовых мероприятиях (конкурсы, соревнования, фестивали, конференции), в общей численности учащихся, в том числе:	человек/% 0/0%
1.8.1	На муниципальном уровне	человек/% 0/0%
1.8.2	На региональном уровне	человек/% 0/ 0%
1.8.3	На межрегиональном уровне	человек/% 0/0%
1.8.4	На федеральном уровне	человек/% 0/0%
1.8.5	На международном уровне	человек/% 0/0%
1.9	Численность/удельный вес численности учащихся - победителей и призеров массовых мероприятий (конкурсы, соревнования, фестивали, конференции), в общей численности учащихся, в том числе:	человек/% 0/0 %
1.9.1	На муниципальном уровне	человек/% 0/0 %
1.9.2	На региональном уровне	человек/% 0/0%
1.9.3	На межрегиональном уровне	человек/% 0/0 %
1.9.4	На федеральном уровне	человек/% 0/0%
1.9.5	На международном уровне	человек/% 0/0%
1.10	Численность/удельный вес численности учащихся, участвующих в образовательных и социальных проектах, в общей численности учащихся, в том числе:	человек/% 0/0%
1.10.1	Муниципального уровня	человек/%
1.10.2	Регионального уровня	человек/%
1.10.3	Межрегионального уровня	человек/% 0/0%

1.10.4	Федерального уровня	человек/%
1.10.5	Международного уровня	человек/%
1.11	Количество массовых мероприятий, проведенных образовательной организацией, в том числе:	10
1.11.1	На муниципальном уровне	9
1.11.2	На региональном уровне	0
1.11.3	На межрегиональном уровне	1
1.11.4	На федеральном уровне	0
1.11.5	На международном уровне	0
1.12	Общая численность педагогических работников	6 человек
1.13	Численность/удельный вес численности педагогических работников, имеющих высшее образование, в общей численности педагогических работников	6 человек/ 100 %
1.14	Численность/удельный вес численности педагогических работников, имеющих высшее образование педагогической направленности (профиля), в общей численности педагогических работников	6 человек/ 100 %
1.15	Численность/удельный вес численности педагогических работников, имеющих среднее профессиональное образование, в общей численности педагогических работников	0 человек/ 0%
1.16	Численность/удельный вес численности педагогических работников, имеющих среднее профессиональное образование педагогической направленности (профиля), в общей численности педагогических работников	0 человек/ 0 %
1.17	Численность/удельный вес численности педагогических работников, которым по результатам аттестации присвоена квалификационная категория, в общей численности педагогических работников, в том числе:	6 человек/ 100%
1.17.1	Высшая	4 /66,7 %
1.17.2	Первая	2 / 33,3%
1.18	Численность/удельный вес численности педагогических работников в общей численности педагогических работников, педагогический стаж работы которых составляет:	человек/%
1.18.1	До 5 лет	0/ 0%
1.18.2	Свыше 30 лет	3 /50 %

1.19	Численность/удельный вес численности педагогических работников в общей численности педагогических работников в возрасте до 30 лет	0 человек 0 /%
1.20	Численность/удельный вес численности педагогических работников в общей численности педагогических работников в возрасте от 55 лет	2 человек 33,3/%
1.21	Численность/удельный вес численности педагогических и административно-хозяйственных работников, прошедших за последние 5 лет повышение квалификации/профессиональную переподготовку по профилю педагогической деятельности или иной осуществляемой в образовательной организации деятельности, в общей численности педагогических и административно-хозяйственных работников	6 человек 100/%
1.22	Численность/удельный вес численности специалистов, обеспечивающих методическую деятельность образовательной организации, в общей численности сотрудников образовательной организации	1 человек 16,7/%
1.23	Количество публикаций, подготовленных педагогическими работниками образовательной организации:	
1.23.1	За 3 года	6
1.23.2	За отчетный период	1
1.24	Наличие в организации дополнительного образования системы психолого-педагогической поддержки одаренных детей, иных групп детей, требующих повышенного педагогического внимания	да
2.	Инфраструктура	
2.1	Количество компьютеров в расчете на одного учащегося	0 единиц
2.2	Количество помещений для осуществления образовательной деятельности, в том числе:	Единиц 3
2.2.1	Учебный класс	Единиц 0
2.2.2	Лаборатория	0
2.2.3	Мастерская	0
2.2.4	Танцевальный класс	0
2.2.5	Спортивный зал	0
2.2.6	Бассейн	0
2.2.7	Кабинет педагогов-психологов	1 единиц
2.2.8	Кабинет коррекционных педагогов	1 единиц

2.2.9	Информационно- методический кабинет	0
	Зал тренинговой и коррекционно-развивающей работы	0
2.3	Количество помещений для организации досуговой деятельности учащихся, в том числе:	единиц
2.3.1	Актальный зал	0
2.3.2	Концертный зал	0
2.3.3	Игровое помещение	0
2.4	Наличие загородных оздоровительных лагерей, баз отдыха	нет
2.5	Наличие в образовательной организации системы электронного документооборота	нет
2.6	Наличие читального зала библиотеки, в том числе:	нет
2.6.1	С обеспечением возможности работы на стационарных компьютерах или использования переносных компьютеров	нет
2.6.2	С медиатекой	нет
2.6.3	Оснащенного средствами сканирования и распознавания текстов	нет
2.6.4	С выходом в Интернет с компьютеров, расположенных в помещении библиотеки	нет
2.6.5	С контролируемой распечаткой бумажных материалов	нет
2.7	Численность/удельный вес численности учащихся, которым обеспечена возможность пользоваться широкополосным Интернетом (не менее 2 Мб/с), в общей численности учащихся	человек/% 0/0%
3.	Другие действия по оказанию муниципальной услуги	
3.1.	Диагностика, в том числе:	
3.1.2	Численность детей, прошедших комплексное психолого-медико-педагогическое обследование	591 человек
3.1.3.	Численность детей, принявших участие в мониторингах	0 человек
3.2.	Психолого-медико-педагогическое и социально-педагогическое консультирование, в том числе:	1038 человек/1490 консультаций
3.2.1	Численность детей и родителей, получивших консультации	687 человек/ 846 консультаций
3.2.2.	Численность педагогических работников, получивших консультации и работников сопричастных организаций	119 человек/385 консультаций
3.3.	Количество развивающих занятий	827 занятий дистанционно 172 занятия
3.4.	Количество граждан, желающих взять ребенка в семью, прошедших обучение в «Школе приемных родителей»	16 человек/ 696 часов занятий